

Estudo de caso

Fortalecimento de Grupos Produtivos /
Inclusão Produtiva

SABORES DO GRAMA

 **Instituto Meio**
desenvolvimento sustentável





1) INTRODUÇÃO

- Fortalecimento de Negócios Inclusivos
- Metodologia de trabalho

2) CASE: SABORES DO GRAMA

- Contexto
- Parceiros
- Prazo
- Investimento

3) OBJETIVOS

- 1ª etapa
- 2ª etapa

4) RESULTADOS

5) DEPOIMENTO

6) LINKS

Fortalecimento de negócios inclusivos



Na escala mundial, a pobreza é um fenômeno predominantemente rural. Segundo o Ministério da Cidadania em 2019, **52%** da população rural do Brasil vivia em situação de pobreza.

(dados de 2019)

O Instituto Meio, que atua predominantemente fora dos grandes centros urbanos, trabalha junto a cooperativas e associações que, por serem negócios inclusivos, possuem particularidades em sua gestão e governança.

Nossa atuação auxilia cooperativas e associações no desenvolvimento e implementação de planos de negócio sólidos, conectados às principais cadeias produtivas locais, que geram emprego e renda de maneira digna e sustentável às pessoas envolvidas.

Metodologia de apoio a cadeias e grupos produtivos





SABORES DO GRAMA

Estudo de caso

Contexto

O projeto nasceu a partir do programa de investimento social do Instituto Camargo Correa chamado Futuro Ideal, que tinha como objetivo apoiar grupos produtivos nos territórios impactados pelas operações das empresas do grupo.

O Instituto Meio foi parceiro executor em várias iniciativas do vasto território onde passa o mineroduto Minas/Rio da empresa Anglo American. Foram projetos de apoio a cadeia do café em Tombos e Pedra Bonita, Minas Gerais, assim como de artesanato em Natividade e Rio de Janeiro.

Um dos projetos, porém, destacou-se pelo impacto gerado no município mineiro de Santo Antônio do Grama - MG.



Período:

1a fase
2010 a 2012

2a fase
2013 a 2014

Investimento:

R\$ 600.000,00

Realização



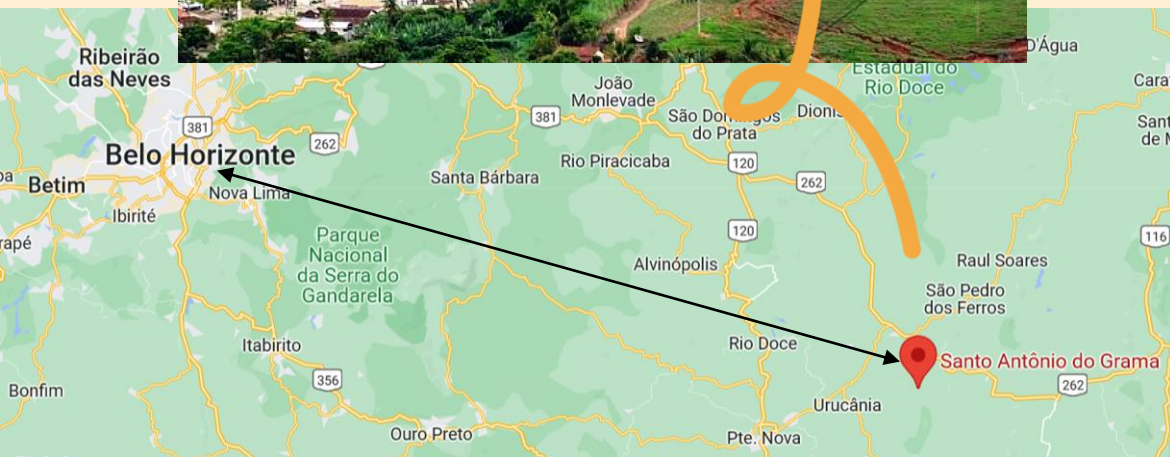
Parceiros



Execução



Contexto



O município de **Santo Antônio do Gramma** localiza-se na Zona da Mata de Minas Gerais, a cerca de **240 km de Belo Horizonte**. Possui uma **população de pouco mais de 4 mil habitantes** e uma **renda per capita baixa**, de cerca de R\$ 4.475 ao ano. O baixo IDH e a excessiva dependência de oportunidades de trabalho vinculados à prefeitura, justificaram ainda mais o investimento social, além de, claro, ser um local estratégico no trajeto do mineroduto.

Ao realizar um diagnóstico inicial, percebeu-se a ausência de grupo produtivos organizados, mas, por outro lado, descobriu-se duas importantes atividades econômicas: o leite e a cadeia das frutas.

Foi, a partir destes dados que iniciou-se uma das histórias mais marcantes no apoio a grupos produtivos do Instituto Meio.

Objetivos

O projeto foi desenvolvido em duas etapas.

1ª ETAPA

A primeira etapa, ocorrida em 2011 e 2012, teve como objetivo mobilizar os stakeholders para formar e apoiar um grupo da comunidade, mesmo informal, que pudesse organizar e potencializar a produção de alimentos incorporando as cadeias do leite e de frutas como fornecedores.



Objetivos



2ª ETAPA

Com o sucesso da primeira etapa, houve uma segunda fase do projeto voltada ao apoio do grupo, entre os anos de 2013 e 2014, onde o objetivo foi garantir a autonomia do grupo.

Nesta etapa foram implementada:

- Melhorias em diversos processos de produção;
- Criação de novos produtos adequado às demandas apontadas na etapa I;
- Adequação do espaço para possibilitar o aumento do número de beneficiados;
- Crescimento de forma transparente, planejada e autônoma.

Resultados

✓ **320%**
de aumento de renda
no período do projeto

✓ **230%**
no aumento de
faturamento

✓ **101**
Beneficiários, sendo:
21 diretos e
80 indiretos

✓ **3 anos**
de payback
social

Outros resultados

- Formação e legalização do grupo produtivo;
- Realização de investimento pelo grupo em uma nova unidade produtiva;
- Desenvolvimento de linha de produto e marca;
- Ampliação das vendas para todo o Brasil;
- Premiação como melhor doce de leite de Minas Gerais.

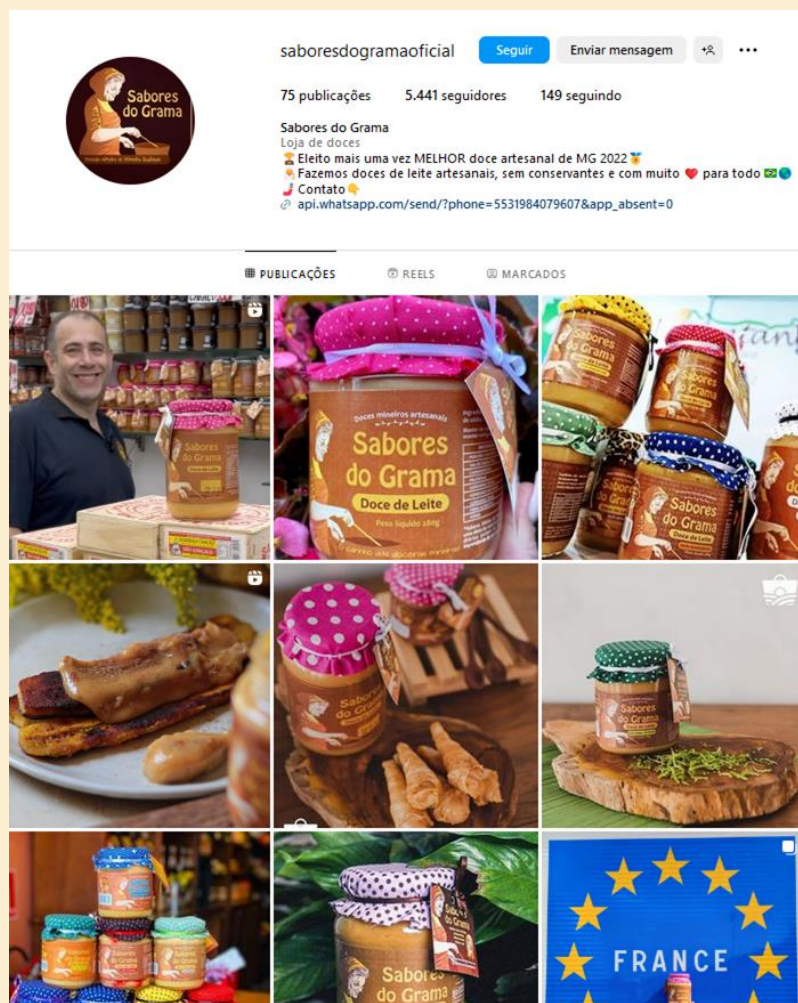


"Sempre acreditei neste trabalho, mas agora, vendo de perto tudo isso acontecer, é a realização de um sonho".

Maria das Graças Souza,

uma das beneficiárias do projeto Doces do Grama, enquanto acompanhava a chegada de uma caldeira, um dos equipamentos mais importantes da fábrica de doces artesanais Sabores do Grama.

Informações Adicionais



CONTATO

- Instagram oficial do marca Doces do Grama:
<https://www.instagram.com/saboresdogramaoficial/>

SAIU NA MÍDIA

- Prêmio melhor doce de leite de Minas Gerais:
<https://docesdeminas.com/melhores-doces-de-leite-de-2022/>
- Construtora Camargo Corrêa e Instituto Camargo Corrêa doam equipamentos para fábrica de doces regionais:
https://www.construtoracamargocorrea.com.br/pt_BR/noticia/-construtora-camargo-correa-e-instituto-camargo-correa-doam-equipamentos-para-fabrica-de-doces-regionais

CAFÉ

Instituto Camargo Corrêa e Construtora Camargo Corrêa iniciam novos projetos em comunidades cafeeiras de Minas Gerais

Semeando Futuros e Café da Manhã nas Montanhas fazem parte do programa Futuro Ideal

Publicado em: 26/04/2012 às 07:50hs

Instituto Camargo Corrêa e Construtora Camargo Corrêa iniciam novos projetos em comunidades cafeeiras de Minas Gerais

O Instituto Camargo Corrêa, em parceria com a Construtora Camargo Corrêa, a Anglo American e o BNDES, acaba de lançar dois projetos destinados a estimular o desenvolvimento de comunidades cafeeiras em cidades mineiras – o Semeando Futuros e o Café nas Montanhas. As duas ações têm como proposta agregar valor e qualidade aos produtos das cidades de Tombos e Pedra Bonita. As cidades foram escolhidas por conta da obra do Mineroduto Minas-Rio, que está sendo realizada pela Construtora Camargo Corrêa para a Anglo American, que é parceira de todas as iniciativas realizadas nesta obra. Com duração de 18 meses, as ações devem impactar a realidade de aproximadamente 142 famílias até o final do projeto e receberá investimentos na ordem de R\$ 110 mil.

O Semeando Futuros deve beneficiar a Cooperativa de Produção e Economia Solidária de Tombos (Cooprosol), em Minas Gerais. Por meio do projeto, os produtores terão a oportunidade de participar de programas de capacitação em gestão e aprendizado de técnicas sobre controle de pragas, desenvolvimento de solo e preparação agrícola. O intuito é gerar mais valor e qualidade para a

OUTROS PROJETOS DO CIRCUITO DO MINERODUTO

- Construtora Camargo Corrêa lança projeto para beneficiar comunidade cafeeira em Minas Gerais:
https://construtoracamargocorrea.com.br/pt_BR/noticia/construtora-camargo-correa-lanca-projeto-para-beneficiar-comunidade-cafeeira-em-minas-gerais-
- Instituto Camargo Corrêa e Construtora Camargo Corrêa iniciam novos projetos em comunidades cafeeiras de Minas Gerais:
<https://www.portaldoagronegocio.com.br/agricultura/afe/noticias/instituto-camargo-corra-e-construtora-camargo-corra-iniciam-novos-projetos-em-comunidades-cafeeiras-de-minas-gerais-24893>

Contato

Filippe Barros

filippe@institutomeio.org
+55 11 96992-1512

Lars Diederichsen

lars@institutomeio.org
+55 11 981422141

Endereço

Rua Mário de Alencar, 239, Vl. Madalena CEP:
05436-090 São Paulo – SP – Brasil



Obrigado



Instituto Meio
desenvolvimento sustentável

institutomeio.org

